

情報公開・通信教育実施計画

【 ナーシング高等学院 】

※ナーシング高等学院は、株式会社ナーシング運営するサポート校です

この情報公開は、高等学校通信教育規定第14条に基づき、緑誠蘭高等学校の教育活動等について公開するものである。

1 学科の組織ならびに学科及び通信教育連携施設ごとの定員に関すること

愛知県	名古屋市 緑区	校舎	施設分類	定員
		ナーシング高等学院	学習指導サポート施設	100名

2 通信教育を行う区域に関すること

募集区域
長野県 岐阜県 愛知県 三重県 ※他県在住者は入学できません

3 通信教育連携協力施設ごとの名称及び位置に関すること

校舎	住所
ナーシング 高等学院	愛知県名古屋市緑区曾根二丁目270
	通学方法
	名鉄左京山駅下車、徒歩6分 または 名鉄鳴海駅下車、徒歩10分
	登校実績市町村
愛知県：名古屋市、豊明市、清須市	

4 教員及び職員の数その他教職員組織に関すること（令和8年5月1日現在）

本務者								兼務者						
校長	教頭	主幹教諭	教諭	養護教諭	実習助手	事務職員	用務員	講師	養護教諭	実習助手	事務職員	用務員	S	C
								3						

※上記人数は、その校舎に所属している緑誠蘭高等学校が委嘱している教職員数です

※その他、ナーシング高等学院には、サポート員（ナーシング高等学院教員）が多数います

5 スクーリング会場

校舎	住所
サテライト 知立校 (通信制)	愛知県知立市池端2-3
	通学方法
	名鉄知立駅下車、徒歩1分

※集中スクーリングは、前期6月、後期11月の約2週間にわたり行います

6 入学、退学、転学、休学及び卒業に関すること

2026年度在籍数（令和8年5月1日）

男	女
19	8
27	

2025年度実績（令和8年3月31日）

	男	女
在籍数	13	5
	18	
休学（内）	0	0
退学	0	1
転入学	1	1
入学	4	0
卒業（内）	2	0

2026年度入学種別在籍者数（令和8年5月1日）

	ナーシング高等学院
新中学卒	23
転入学	3
編入学	1
合計	27

入学数の推移（2023年開校）（令和8年5月1日）

	2023年	2024年	2025年	2026年
入学数	1	11	5	11

卒業生の進路（令和8年度3月31日）

	男	女
卒業数	2	0
進学	1	0
就職	0	0
未定	1	0

6 通信教育実施計画に関すること

※ナーシング高等学院はサポート校です。普段はナーシング高等学院の計画で生活及び学習を行います。

詳しくは、ナーシング高等学院 (<https://nursing.co.jp/service/support-school/>) をご覧ください。

※ナーシング高等学院でのオンライン授業は、緑誠蘭高等学校のオンライン授業をリアルタイムで受信する授業と、授業を録画し、後日オンデマンドで視聴する授業の2つのタイプがあります。

高等学校通信教育規定第4条の3に基づき、以下の3つについて公開する

※ [TOP](#) → [生徒の皆さんへ](#) → [通信教育実施計画（学習の手引き）](#) の以下を参照してください。

(1) 通信教育を実施する科目等の名称及び目標に関すること

【教育課程表】を参照

※ナーシング高等学院生向けに開講された科目のみ

【シラバス】を参照

参照してください

(2) 通信教育を実施する科目等ごとの通信教育の方法及び内容並びに1年間の通信教育の計画に関すること

【年間行事予定表】を参照

※緑誠蘭高等学校の授業に関するものだけ参照してください

【日課表】を参照

【学習の進め方】を参照

【特別活動の内容】を参照

※ナーシング高等学院で開講しない内容があります

【時間割】を参照

※緑誠蘭高等学校以外のナーシング高等学院
独自科目もございます。

(3) 通信教育を実施する科目等ごとの学習の成果に係る評価及び単位の修得の認定に当たつての基準に関すること

【単位認定試験・単位修得と成績評価】を参照

※緑誠蘭高等学校の教員または本校委嘱状を持つナーシング高等学院の教員が
評価いたします

7 校地、校舎等の施設及び設備その他の生徒の教育環境に関すること

ナーシング高等学院（株式会社ナーシング、緑誠蘭高等学校学習等指導施設）

建物棟数 1棟、延べ面積275.1㎡（専用275.1㎡、共用0㎡、内借用 275.1㎡）

種別	建物構造	室名	室数	面積	備考
事務所	鉄骨造垂鉛メッキ 鋼板葺平家建	職員室	1	9.82 ㎡	1階
		普通教室	1	53.30 ㎡	
		談笑室	1	23.98 ㎡	
		図書スペース	1	24.59 ㎡	
		自習室	5	11.81 ㎡	
		保健室	1	14.70 ㎡	
		トイレ	3	5.90 ㎡	
		その他	1	131.04 ㎡	
			計	1,298.41 ㎡	

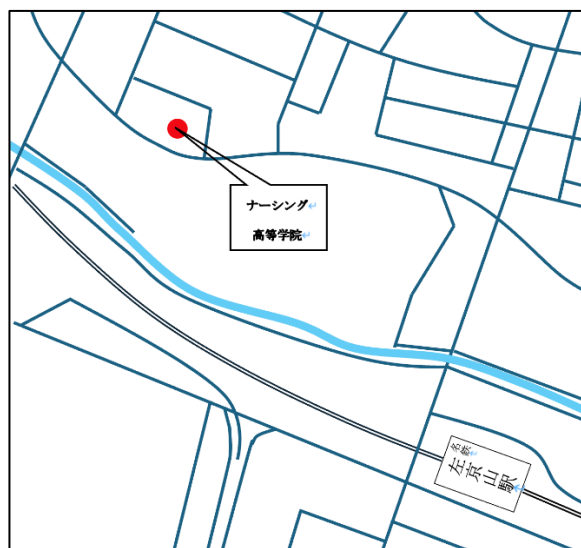
位置図

名鉄名古屋本線 左京山駅下車

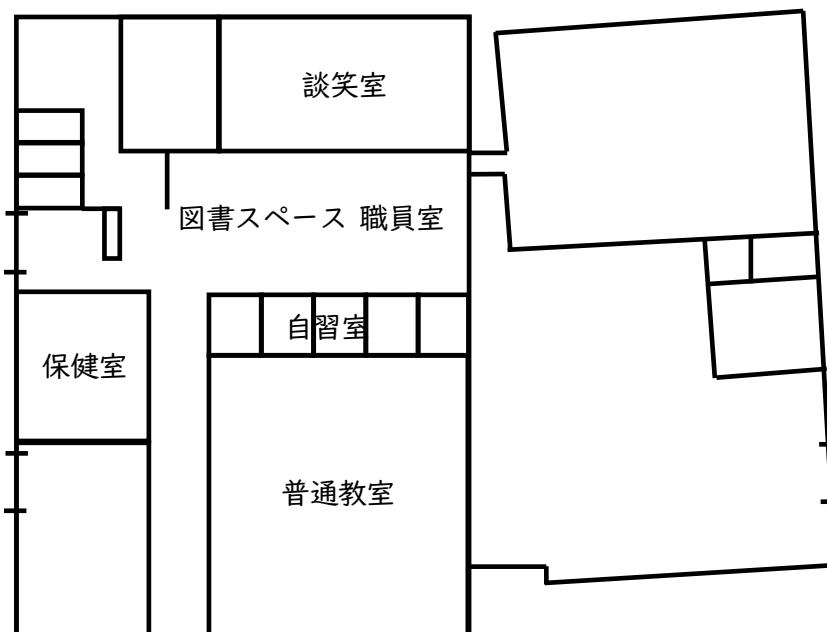
徒歩6分

名鉄名古屋本線 鳴海駅下車

徒歩10分



校舎平面図



8 授業料、入学料その他の費用徴収に関すること

※ナーシング高等学院(緑誠蘭高等学校とWスクール)の費用徴収です。

詳しくは、ナーシング高等学院 (<https://nursing.co.jp/service/support-school/>) をご覧ください。

ナーシング高等学院サポート費用

項目	金額	備考
入学金	100,000 円	初年度のみ
年間活動費/施設設備費	260,000 円	年間
学費 週5日通学	50,000 円	月払い
週2日通学	30,000 円	月払い
在宅コース	40,000 円	月払い 職員が月4回ほど在宅サポートを実施

緑誠蘭高等学校費用

項目	金額	備考
授業料	24,500 円	月払い
教育充実費	5,000 円	月払い

※別途、教材費、集中スクーリング費等がかかります

※在宅コースの際の職員の交通費等は実費負担になります

8-2 授業料等補助について

※緑誠蘭高等学校の費用のみ適応されます

高等学校等就学支援金 【返還不要】
<p>各家庭の教育にかかる経済的負担を軽減する目的で導入された国の制度です。</p> <p>支給額、市町村民税の課税標準額及び市町村民税の調整控除額によって算出されます。</p> <p>世帯年収が910万円未満程度が対象となり、最長4年間（新入学者）授業料に対して支給されます。</p> <p>申請は、入学後学校経由で行います。そのため支給の対象であっても、入学前に納入していただく金額は一時的に全額家庭のご負担になります。</p> <p>対象者と認定されると、次回の学納金引き落とし時には、就学支援金（授業料）を差し引いた金額を引き落とします。入学前に納入していただいた授業料は同年末に学校を通して指定口座へ還付します。</p>

※実質負担額については、ナーシング高等学院にお問い合わせください

奨学給付金 【返還不要】
<p>低所得世帯を対象とした、授業料以外の教育負担を軽減するために都道府県が行う給付金事業です。</p> <p>該当者は、入学後に学校を通して申請を行います。</p> <p>●生活保護受給世帯 年額 52,600円 ●非課税世帯 年額 52,100円</p> <p>※家計が急変して非課税相当になった世帯も対象になります。</p>

9 生徒の学習活動、進路選択及び心身の健康等に係る支援に関すること

※ナーシング高等学院が全てサポートします。

詳しくは、ナーシング高等学院 (<https://nursing.co.jp/service/support-school/>) をご覧ください。